



รายงานสถานการณ์ศัตรูมันสำปะหลัง

วันที่ ๒๗ เมษายน ๒๕๕๙

กลุ่มพยากรณ์และเตือนการระบาดของศัตรูพืช
กองส่งเสริมการอารักขาพืชและจัดการดินปุ๋ย

โทร. ๐ ๒๙๕๕ ๑๕๑๔ โทรสาร ๐ ๒๙๕๕ ๑๕๑๔

E-mail: Bio53@hotmail.com, doae_pmd@hotmail.com



๑.สถานการณ์ศัตรูมันสำปะหลัง

จากรายงานของสำนักงานเกษตรจังหวัด ๕๔ จังหวัด ณ วันที่ ๒๗ เมษายน ๒๕๕๙ พื้นที่มันสำปะหลังยืนต้น ๖,๕๓๓,๙๐๒ ไร่ พบการระบาดของศัตรูมันสำปะหลัง ๓ ชนิด ได้แก่ เพลี้ยแป้งมันสำปะหลัง ปัญหาโคนเน่า - หัวเน่ามันสำปะหลัง และไรแดงมันสำปะหลัง พื้นที่ระบาดรวม ๙,๐๑๕.๒๕ ไร่ คิดเป็นร้อยละ ๐.๑๓ ของพื้นที่ยืนต้น

เพลี้ยแป้งมันสำปะหลัง *

พื้นที่การระบาดในสัปดาห์นี้ ๙๕ ไร่ การระบาดลดลง ๓๙๒ ไร่ (สัปดาห์ที่ผ่านมา ๔๘๗ ไร่) พบการระบาดในพื้นที่ ๓ จังหวัด พบการระบาดในมันสำปะหลัง อายุ ๑ - ๔ เดือน จำนวน ๓๙ ไร่ และอายุ ๔- ๘ เดือน ๕๖ ไร่ คิดเป็นร้อยละ ๐.๐๐๒ ของพื้นที่ปลูก

ปัญหาโคนเน่า - หัวเน่ามันสำปะหลัง **

พื้นที่การระบาดในสัปดาห์นี้ ๖๕ ไร่ การระบาดลดลง ๘ ไร่ (สัปดาห์ที่ผ่านมา ๗๓ ไร่) พบการระบาดในพื้นที่ อำเภอสัตหีบ จังหวัดชลบุรี ในระดับรุนแรง จำนวน ๖๕ ไร่ คิดเป็นร้อยละ ๐.๐๐๑ ของพื้นที่ปลูก

ไรแดงมันสำปะหลัง ***

พื้นที่การระบาดในสัปดาห์นี้ ๘,๘๕๕.๒๕ ไร่ การระบาดลดลง ๒๒๐ ไร่ (สัปดาห์ที่ผ่านมา ๙,๐๗๕.๒๕ ไร่) พบการระบาดในพื้นที่ ๕ จังหวัด พบการระบาดในมันสำปะหลังอายุ ๑ - ๔ เดือน จำนวน ๙๗๕ ไร่ และอายุ ๔ - ๘ เดือน จำนวน ๗,๘๘๐.๒๕ ไร่ คิดเป็นร้อยละ ๐.๑๔ ของพื้นที่ปลูก

๒.การดำเนินงานควบคุมการระบาด

๒.๑ รมวรงค์ควบคุมศัตรูมันสำปะหลังโดยวิธีผสมผสานในพื้นที่ระบาด

๒.๒ กองส่งเสริมการอารักขาพืชและจัดการดินปุ๋ย ได้จัดทำโครงการจุดเฝ้าระวังศัตรูพืช (แปลงติดตามสถานการณ์ศัตรูมันสำปะหลัง) ในพื้นที่ ๒๕ จังหวัด ได้แก่ นครราชสีมา ชัยภูมิ บุรีรัมย์ สุรินทร์ อุบลราชธานี ขอนแก่น กาฬสินธุ์ อุดรธานี เลย เพชรบูรณ์ กำแพงเพชร นครสวรรค์ อุทัยธานี ชัยนาท ลพบุรี กาญจนบุรี ชลบุรี ฉะเชิงเทรา สระแก้ว ปราจีนบุรี สุพรรณบุรี เชียงใหม่ มหาสารคาม ตาก และจังหวัดพิษณุโลก

๒.๓ เจ้าหน้าที่สำนักงานเกษตรจังหวัดนครราชสีมา ได้ลงตรวจสอบพื้นที่เฝ้าระวังเพลี้ยแป้งมันสำปะหลัง พร้อมทั้งให้คำแนะนำ ถ่ายทอดความรู้เบื้องต้นในการจัดการเพลี้ยแป้งมันสำปะหลัง และประสานงานกับศูนย์ส่งเสริมเทคโนโลยีการเกษตรด้านอารักขาพืช จังหวัดนครราชสีมา เพื่อนำแตนเบียน *Anagyrus lopezi* ไปปล่อยในพื้นที่เฝ้าระวัง

๒.๓ สำนักงานเกษตรจังหวัดชลบุรี และสำนักงานเกษตรจังหวัดจันทบุรี ได้ลงตรวจสอบพื้นที่ระบาด พร้อมทั้งให้แนะนำให้เกษตรกรใช้เชื้อราไตรโคเดอร์มา และวิธีการเตรียมดินก่อนการเพาะปลูกในฤดูกาลใหม่ เพื่อควบคุมปัญหาโคนเน่า - หัวเน่ามันสำปะหลัง ในพื้นที่ที่พบการระบาด

๒.๔ เจ้าหน้าที่สำนักงานเกษตรจังหวัดกาฬสินธุ์ พิษณุโลก ฉะเชิงเทรา และสำนักงานเกษตรจังหวัดอุดรธานี ได้ลงตรวจสอบพื้นที่การระบาดไรแดงมันสำปะหลัง โดยให้คำแนะนำ แจกเอกสารวิชาการ และถ่ายทอดความรู้เบื้องต้นในการจัดการไรแดงมันสำปะหลัง พร้อมทั้งประชาสัมพันธ์เตือนการระบาด แก่เกษตรกรที่ปลูกมันสำปะหลังภายในจังหวัด

๓. การคาดการณ์

จากข้อมูลสภาพภูมิอากาศ จากกรมอุตุนิยมวิทยาล่วงหน้า ๗ วัน (๒๗ เมษายน – ๓ พฤษภาคม ๒๕๕๙) ภาคเหนือ อากาศร้อนถึงร้อนจัดบางพื้นที่ มีฟ้าหลัวในตอนกลางวัน และมีฝนฟ้าคะนองเป็นแห่งๆ ร้อยละ ๑๐ - ๒๐ ของพื้นที่ อุณหภูมิเฉลี่ย ๒๕ - ๔๓ องศาเซลเซียส ภาคตะวันออกเฉียงเหนือ มีฝนฟ้าคะนองเป็นแห่งๆ ร้อยละ ๒๐ - ๔๐ ของพื้นที่ อุณหภูมิเฉลี่ย ๒๔ - ๓๘ องศาเซลเซียส ภาคกลาง อากาศร้อนจัด มีฟ้าหลัวในตอนกลางวัน และมีฝนฟ้าคะนองเป็นแห่งๆ ร้อยละ ๑๐ - ๒๐ ของพื้นที่ อุณหภูมิเฉลี่ย ๒๖ - ๔๓ องศาเซลเซียส ภาคตะวันออก อากาศร้อนถึงร้อนจัด มีฟ้าหลัวในตอนกลางวันมีฝนฟ้าคะนองเป็นแห่งๆ ร้อยละ ๑๐ - ๓๐ ของพื้นที่ อุณหภูมิเฉลี่ย ๒๖ - ๔๒ องศาเซลเซียส เนื่องจากมีฝนตกในหลายพื้นที่ อาจจะทำให้เกิดปัญหาโคนเน่า - หัวเน่ามันสำปะหลัง ในมันสำปะหลังที่ปลูกใหม่ ส่วนการระบาดของเพลี้ยแป้งมันสำปะหลังที่เพิ่งพบการระบาด และไรแดงมันสำปะหลังที่กำลังระบาด อาจจะมีปริมาณลดลง

๔. คำแนะนำในการควบคุมการระบาด

๔.๑ เพลี้ยแป้งมันสำปะหลัง

- ๑) หลีกเลี่ยงการปลูกมันสำปะหลังในช่วงฤดูแล้ง และไถตากดินอย่างน้อย ๒ สัปดาห์
- ๒) แช่ท่อนพันธุ์ด้วยสารเคมีก่อนปลูก ๕ - ๑๐ นาที
 - thiamethoxam (Actara ๒๕ % WG) อัตรา ๔ กรัม ต่อน้ำ ๒๐ ลิตร
 - imidacloprid (Provado ๗๐% WG) อัตรา ๔ กรัม ต่อน้ำ ๒๐ ลิตร
 - dinotefuran (Starkle ๑๐ % WG) อัตรา ๔ กรัม ต่อน้ำ ๒๐ ลิตร
- ๓) สำรวจแปลงทุกสัปดาห์ ถ้าพบเพลี้ยแป้งมันสำปะหลัง ให้ตัดยอดหรือถอนต้นออกไปเผาทำลายนอกแปลง
- ๔) ใช้ศัตรูธรรมชาติควบคุมเพลี้ยแป้ง
 - ปล่องแตนเบียน *Anagyrus lopezi* ในอัตรา ๒๐๐ ตัว / ไร่
 - ปล่องแมลงช้างปีกใส อัตรา ๒๐๐ - ๕๐๐ ไร่ / ไร่
 - อนุรักษ์ศัตรูธรรมชาติอื่นๆ เช่น ตัวง่าตัวหัว ตัวง่าครีพโตลิมีส และมีเสื่อหางดิ่งตัวหัว
- ๕) หลีกเลี่ยงการใช้สารเคมีโดยไม่จำเป็นทุกชนิด เพื่ออนุรักษ์ศัตรูธรรมชาติ เช่น ตัวหัว และตัวเบียน

๔.๒ ปัญหาโคนเน่า - หัวเน่ามันสำปะหลัง

- ๑) ก่อนการปลูกเก็บเศษหญ้า หรือเศษซากมันสำปะหลังเผาทำลายทิ้ง และไถตากดินอย่างน้อย ๒ สัปดาห์ ใช้เชื้อราไตรโคเดอร์มาผสมปุ๋ยหมัก หรือปุ๋ยคอก หว่านเตรียมดินก่อนการเพาะปลูก
- ๒) แช่ท่อนพันธุ์ด้วยสารป้องกันกำจัดเชื้อรา metalaxyl อัตรา ๒๐ - ๔๐ กรัม / น้ำ ๒๐ ลิตร และสามารถผสมกับสารเคมีป้องกันกำจัดเพลี้ยแป้งได้ หรือแช่ท่อนพันธุ์ด้วยเชื้อราไตรโคเดอร์มา
- ๓) สำรวจแปลงทุกสัปดาห์ ถ้าพบปัญหาปัญหาโคนเน่า - หัวเน่ามันสำปะหลัง ให้โรยปูนขาว หรือเชื้อราไตรโคเดอร์มา ห่างจากต้นประมาณ ๑ เมตร หรือใช้สารเคมี Fosetyl - aluminum อัตรา ๕๐ กรัม / น้ำ ๒๐ ลิตร ราดบริเวณโคนต้น ต้นละ ๓๐๐ มิลลิลิตร

๔.๓ ไรแดงมันสำปะหลัง

- ๑) หลีกเลี้ยงการปลูกมันสำปะหลังในช่วงฤดูแล้ง หรือฝนทิ้งช่วงเป็นระยะเวลานาน
- ๒) สำรวจแปลงทุกสัปดาห์ ถ้าพบการทำลายของไรแดงมันสำปะหลัง ให้เก็บยอดใบที่ถูกทำลาย ไปเผาทำลาย นอกแปลง
- ๓) อนุรักษ์ศัตรูธรรมชาติ เช่นด้วงเต่าตัวห้ำ *Stethorus spp.* และไรตัวห้ำ *Amblyseius longispinosus*
- ๔) หากมีความจำเป็นต้องใช้สารเคมี ใช้สารเคมี amitraz ๒๐ % EC อัตรา ๕๐ มิลลิลิตร ต่อน้ำ ๒๐ ลิตร ให้พ่นเฉพาะจุดบริเวณที่พบไรแดงมันสำปะหลัง และไม่ควรมีพ่นเกิน ๒ ครั้ง

หมายเหตุ * จังหวัดที่มีข้อมูลพื้นที่ปลูกมันสำปะหลัง ๕๔ จังหวัด ๒,๙๒๙ ตำบล

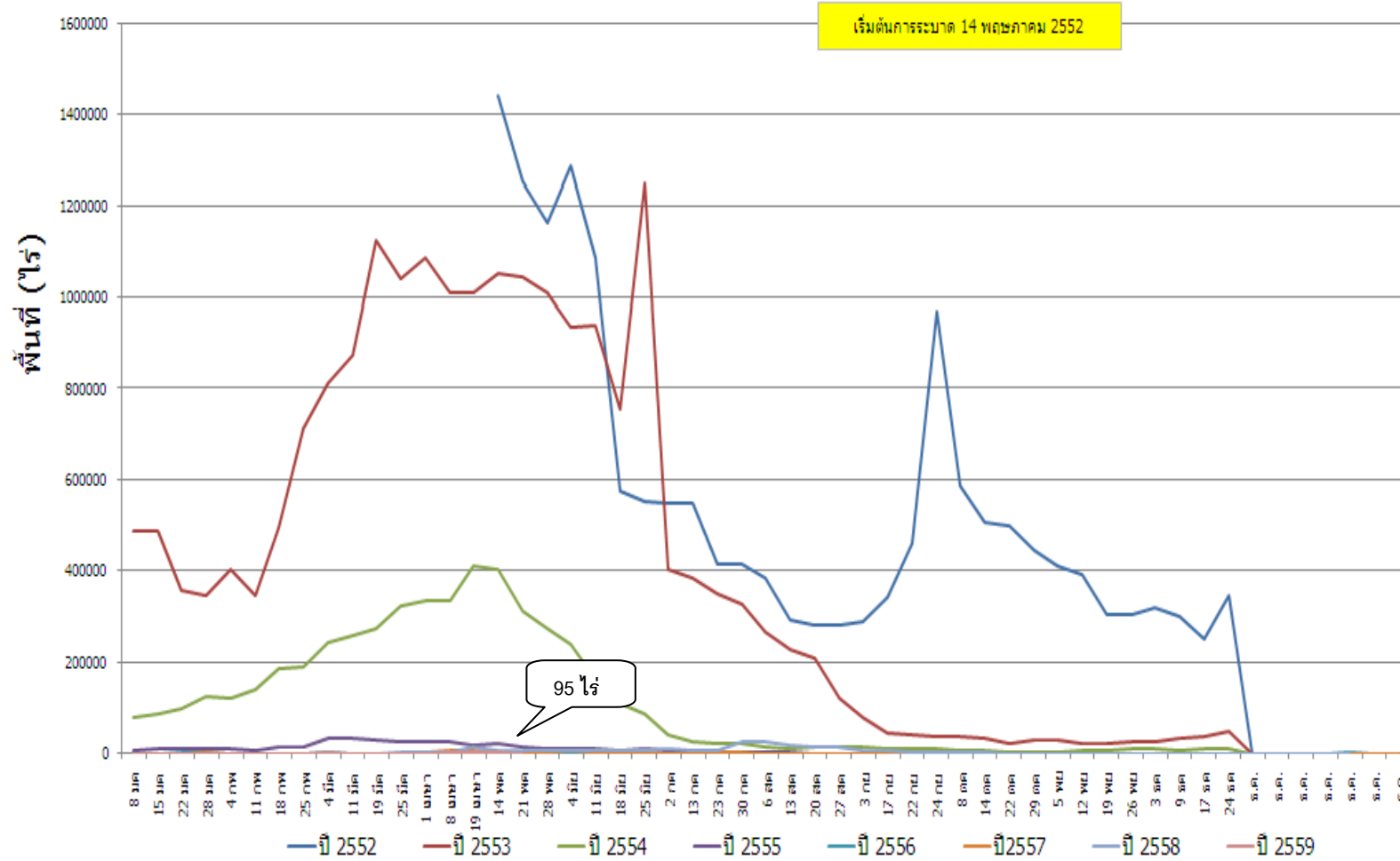
* จังหวัดที่รายงานข้อมูลสัปดาห์นี้ ๔๖ จังหวัด คิดเป็นร้อยละ ๘๕.๑๘ และจังหวัดที่ไม่รายงานข้อมูลสัปดาห์นี้ ๘ จังหวัด คิดเป็นร้อยละ ๑๔.๘๑
ตำบลที่รายงานข้อมูลสัปดาห์นี้ ๑,๖๘๔ ตำบล คิดเป็นร้อยละ ๕๗.๔๙ และตำบลที่ไม่รายงานข้อมูลสัปดาห์นี้ ๑,๒๔๕ ตำบล คิดเป็นร้อยละ ๔๒.๕๑

** จังหวัดที่รายงานข้อมูลสัปดาห์นี้ ๔๖ จังหวัด คิดเป็นร้อยละ ๘๕.๑๘ และจังหวัดที่ไม่รายงานข้อมูลสัปดาห์นี้ ๘ จังหวัด คิดเป็นร้อยละ ๑๔.๘๑
ตำบลที่รายงานข้อมูลสัปดาห์นี้ ๑,๗๑๕ ตำบล คิดเป็นร้อยละ ๕๘.๕๕ และตำบลที่ไม่รายงานข้อมูลสัปดาห์นี้ ๑,๒๑๔ ตำบล คิดเป็นร้อยละ ๔๑.๔๕

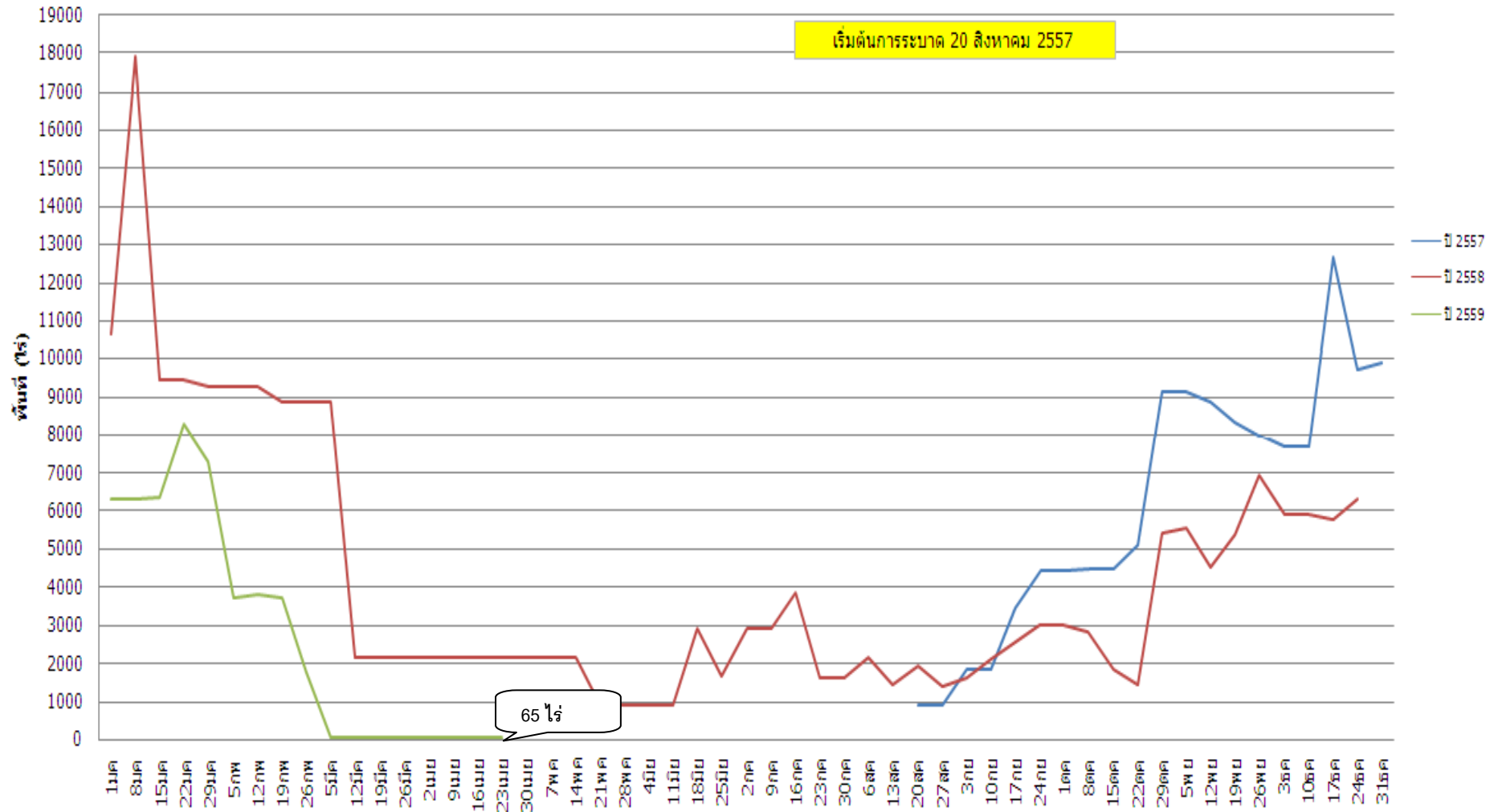
*** จังหวัดที่รายงานข้อมูลสัปดาห์นี้ ๔๕ จังหวัด คิดเป็นร้อยละ ๘๗.๓๓ และจังหวัดที่ไม่รายงานข้อมูลสัปดาห์นี้ ๙ จังหวัด คิดเป็นร้อยละ ๑๖.๖๖
ตำบลที่รายงานข้อมูลสัปดาห์นี้ ๑,๖๙๓ ตำบล คิดเป็นร้อยละ ๕๗.๘ และตำบลที่ไม่รายงานข้อมูลสัปดาห์นี้ ๑,๒๓๖ ตำบล คิดเป็นร้อยละ ๔๒.๑๙

รายละเอียดเพิ่มเติม ในรายงานสถานการณ์การระบาดของศัตรูพืช ทาง <http://www.doae.go.th> <http://www.ppsf.doae.go.th>

พื้นที่การระบาดเปลี่ยนแปลงมันสำปะหลัง ปี 2552 - 2559



พื้นที่การระบาดปัญหาโคนเนา-หัวเนา มันสำปะหลัง



พื้นที่การระบาดโรแดงมันสำปะหลัง

เริ่มต้นการระบาด 30 กรกฎาคม 2557

